



TÜRKİYE
YÜZYILI



T.C. OSMANİYE VALİLİĞİ

BAHÇE KÖYÜ ŞEHİT ALİ ÜZÜM İLKOKULU
MÜDÜRLÜĞÜ

2024-2028 STRATEJİK PLANI

Osmaniye

2024



ÖĞRETMENLER! YENİ NESİL SZLERİN ESERİ OLACAKTIR.

Okul / Kurum Bilgileri

İli: OSMANİYE		İlçesi: MERKEZ			
Adres:	BAHÇE KÖYÜ	Coğrafi Konum (link):	Bahçe Köyü Merkez/OSMANİYE		
Telefon Numarası:	8412230	Faks Numarası:	-----		
e- Posta Adresi:	721816@meb.k12.tr	Web sayfası adresi:	https://bahcesehitaliuzumilkokulu.meb.k12.tr		
Kurum Kodu:	721794	Öğretim Şekli:	TAM GÜN		
Okulun Hizmete Giriş Tarihi :1926		Toplam Çalışan Sayısı			
Öğrenci Sayısı:	Kız	29	Öğretmen Sayısı	Kadın	4
	Erkek	30		Erkek	2
	Toplam	59		Toplam	6
Derslik Başına Düşen Öğrenci Sayısı		: 12	Şube Başına Düşen Öğrenci Sayısı		: 12
Öğretmen Başına Düşen Öğrenci Sayısı		: 10	Şube Başına 30'dan Fazla Öğrencisi Olan Şube Sayısı		: 0
Öğrenci Başına Düşen Toplam Gider Miktarı		533	Öğretmenlerin Kurumdaki Ortalama Görev Süresi		1-3



SUNUŞ

Geçmişten günümüze gelirken var olan yaratıcılığın getirdiği teknolojik ve sosyal anlamda gelişmişliğin ulaştığı hız, artık kaçınılmazları da önümüze sererek kendini göstermektedir. Güçlü ekonomik ve sosyal yapı, güçlü bir ülke olmanın ve tüm değişikliklerde dimdik ayakta durabilmenin kaçınılmazlığı da oldukça büyük önem taşımaktadır. Gelişen ve sürekliliği izlenebilen, bilgi ve planlama temellerine dayanan güçlü bir yaşam standardı ve ekonomik yapı; stratejik amaçlar, hedefler ve planlanmış zaman diliminde gerçekleşecek uygulama faaliyetleri ile (STRATEJİK PLAN) oluşabilmektedir.

Okulumuz, daha iyi bir eğitim seviyesine ulaşmak düşüncesiyle Sürekli yenilenmeyi ve kalite kültürünü kendisine ilke edinmeyi amaçlamaktadır. Kalite kültürü oluşturmak için eğitim ve öğretim başta olmak üzere insan kaynakları ve kurumsallaşma, sosyal faaliyetler, alt yapı, toplumla ilişkiler ve kurumlar arası ilişkileri kapsayan 2024-2028stratejik planı hazırlanmıştır.

Bahçe Köyü Şehit Ali Üzüm İlkokulu olarak en büyük amacımız yalnızca ortaokul mezunu gençler yetiştirmek değil, girdikleri her türlü ortamda çevresindekilere ışık tutan, hayata hazır, hayatı aydınlatan, bizleri daha da ileriye götürecek gençler yetiştirmektir. İdare ve öğretmen kadrosuyla bizler çağa ayak uydurmuş, yeniliklere açık, Türkiye Cumhuriyetini daha da yükseltecek gençler yetiştirmeyi ilke edinmiş bulunmaktayız.

Planın hazırlanmasında emeği geçen Strateji Yönetim Ekibi' ne ve uygulanmasında yardımcı olacak İl Millî Eğitim Müdürlüğü, AR-GE birim sorumlusu olmak üzere tüm kurum ve kuruluşlara öğretmen, öğrenci ve velilerimize teşekkür ederim.

Ahmet Faruk COŞKUN
Okul Müdürü

İçindekiler Tablosu

Okul / Kurum Bilgileri	3
SUNUŞ	3
TABLolar VE ŞEKİLLER LİSTESİ	7
1.GİRİŞ VE STRATEJİK PLANIN HAZIRLIK SÜRECİ.....	9
1.1.Strateji Geliştirme Kurulu ve Stratejik Plan Ekibi	9
1.2. Planlama Süreci:	10
2.DURUM ANALİZİ.....	10
2.1.Kurumsal Tarihçe	11
2.2.Uygulanmakta Olan Stratejik Planın Değerlendirilmesi	12
2.3.Yasal Yükümlülükler ve Mevzuat Analizi	13
2.4. Üst Politika Belgeleri Analizi	15
2.5. Faaliyet Alanları ile Ürün/Hizmetlerin Belirlenmesi	20
2.6. Paydaş Analizi.....	21
2.6.1. Paydaş Görüş - Önerilerinin Alınması ve Değerlendirilmesi	24
2.7. Okul / Kurum İçi Analiz	27
2.7.1. Okul / Kurum Teşkilat Şeması	27
2.7.2. Kurum içi analiz	28

2.7.2. İnsan Kaynakları.....	31
2.7.3. Teknolojik Düzey.....	35
2.7.4. Mali Kaynaklar.....	37
2.7.5. İstatistiki Veriler.....	39
2.8. Çevre Analizi (PESTLE).....	40
2.9. GZFT Analizi.....	42
2.10. Tespit ve İhtiyaçların Belirlenmesi.....	43
3.GELECEĞE BAKIŞ.....	44
3.1.Misyonumuz.....	Error! Bookmark not defined.
3.2.Vizyonumuz.....	Error! Bookmark not defined.
3.3.Temel Değerlerimiz.....	Error! Bookmark not defined.
4. AMAÇ, HEDEF VE PERFORMANS GÖSTERGESİ İLE STRATEJİLERİN BELİRLENMESİ.....	46
5. İZLEME VE DEĞERLENDİRME.....	57
İMZA SİRKÜSÜ.....	Error! Bookmark not defined.

TABLolar VE ŐEKİLLER LİSTESİ

<i>Tablo 1:Strateji Geliřtirme Kurulu ve Stratejik Plan Ekibi Tablosu</i>	9
<i>Tablo 2: Yasal Yüklümlülükler</i>	13
<i>Tablo 3:Üst Politika Belgeleri</i>	15
<i>Tablo 4: Tablo 4:Üst Politika Belgeleri Analizi</i>	16
<i>Tablo 5:Faaliyet Alanlar/Ürün ve Hizmetler Tablosu</i>	20
<i>Tablo 6:Paydař sınıflandırma ve etki / önem matrisi</i>	23
<i>Tablo 7:Öğrenci Memnuniyet Anket Sonuçları</i>	Error! Bookmark not defined.
<i>Tablo 8:Öğretmen Memnuniyet Anket Sonuçları</i>	Error! Bookmark not defined.
<i>Tablo 9:Veli Memnuniyet Anket Sonuçları</i>	Error! Bookmark not defined.
<i>Tablo 10:Sınıflara ve cinsiyete göre öğrenci sayıları</i>	30
<i>Tablo 11:Yabancı uyruklu öğrenci sayısı</i>	Error! Bookmark not defined.
<i>Tablo 12:Kaynařtırma öğrencileri sayısı</i>	Error! Bookmark not defined.
<i>Tablo 13: Öğrenci alan bilgisi</i>	Error! Bookmark not defined.
<i>Tablo 14: Bursluluk Sınavını Kazanan Öğrenci Sayısı</i>	Error! Bookmark not defined.
<i>Tablo 15: Sınavla öğrenci alan ortaöğretim kurumlarına yerleřen öğrenci sayısı</i>	Error! Bookmark not defined.
<i>Tablo 16: Yükseköğrenime yerleřen öğrenci sayısı</i>	Error! Bookmark not defined.
<i>Tablo 17: Okul / Kurum sosyal, kültürel, bilimsel ve sportif başarı tablosu</i>	Error! Bookmark not defined.
<i>Tablo 18: Öğrenci devamsızlık verileri</i>	30
<i>Tablo 19: Çalışanların Eğitim Düzeyi ve Cinsiyetine Göre Dağılımı</i>	31
<i>Tablo 20: İdari Personelin Hizmet Süresine İliřkin Bilgiler</i>	32
<i>Tablo 21: Öğretmenlerin Hizmet Süreleri</i>	32
<i>Tablo 22: Yönetici ve öğretmenlerin katıldıkları hizmet içi eğitim faaliyeti sayısı</i>	32

<i>Tablo 23: Okul / kurum norm ve ihtiyaç durumu</i>	33
<i>Tablo 24: Okul/Kurumda Oluşan Öğretmen Sirkülasyon Durumu</i>	34
<i>Tablo 25: Okul/Kurumda Oluşan Yönetici Sirkülasyon Durumu</i>	Error! Bookmark not defined.
<i>Tablo 26: Kurumdaki Mevcut Hizmetli/ Memur/ Yardımcı Personel Sayısı</i>	34
<i>Tablo 27: Okul/kurum Rehberlik Hizmetleri</i>	Error! Bookmark not defined.
<i>Tablo 28: Teknolojik Araç-Gereç Durumu</i>	35
<i>Tablo 29: Fiziki Mekân Durumu</i>	36
<i>Tablo 30: Gelir-Gider Tablosu (2023 yılı)</i>	37
<i>Tablo 31: Kaynak Tablosu</i>	38
<i>Tablo 32: Yıllara göre öğrenci sayısı</i>	39
<i>Tablo 33: Yıllara göre sınıf tekrar yapan öğrenci sayısı</i>	Error! Bookmark not defined.
<i>Tablo 34: Okulda Kurulan Kulüpler</i>	39
<i>Tablo 35: Kurumda Gerçekleştirilen Faaliyet Sayıları</i>	40
<i>Tablo 36: Lisanslı öğrenci sayısı</i>	40
<i>Tablo 37: Okul paydaşlarınca gerçekleştirilen bilimsel faaliyetler / yayınlar</i>	Error! Bookmark not defined.
<i>Tablo 38: Pansiyondan faydalanan öğrenci sayısı</i>	Error! Bookmark not defined.
<i>Tablo 39: Yemekhaneden faydalanan öğrenci sayısı</i>	Error! Bookmark not defined.
<i>Tablo 40: PESTLE Tablosu</i>	41
<i>Tablo 41: GZFT Listesi</i>	42
<i>Tablo 42: Tespit ve İhtiyaçlar Tablosu</i>	43
<i>Tablo 43: Amaç ve Hedefler Tablosu</i>	Error! Bookmark not defined.
<i>Şekil 1: Okul / kurum Teşkilat Şeması</i>	27

1.GİRİŞ VE STRATEJİK PLANIN HAZIRLIK SÜRECİ

1.1.Strateji Geliştirme Kurulu ve Stratejik Plan Ekibi

Strateji Geliştirme Kurulu: Okul müdürünün başkanlığında, bir okul müdür yardımcısı, bir öğretmen ve okul/aile birliği başkanı ile bir yönetim kurulu üyesi olmak üzere 5 kişiden oluşan üst kurul kurulur.

Stratejik Plan Ekibi: Okul müdürü tarafından görevlendirilen ve üst kurul üyesi olmayan müdür yardımcısı başkanlığında, belirlenen öğretmenler ve gönüllü velilerden oluşur.

Tablo 1:Strateji Geliştirme Kurulu ve Stratejik Plan Ekibi Tablosu

Strateji Geliştirme Kurulu Bilgileri		Stratejik Plan Ekibi Bilgileri	
Adı Soyadı	Ünvanı	Adı Soyadı	Ünvanı
Ahmet Faruk COŞKUN	Okul Müdürü	Muhammer TÜRKMENÖĞLU	Müdür Yardımcısı
Muhammer TÜRKMENÖĞLU	Müdür Yardımcısı	Melike Burcu BIÇAKCI	Öğretmen
Melike Burcu BIÇAKCI	Öğretmen	Hasan ÖZER	Öğretmen
Mehmet KARAKÜÇÜK	Okul Aile Birliği Başkanı	Fatma Dilara DEVELİ	Öğretmen
Alparslan DELİBIÇAK	Yönetim Kurulu Üyesi	Mehmet TOK	Öğretmen

1.2. Planlama Süreci:

2024-2028 dönemi Stratejik planlama sürecinin belirli bir zaman dilimi içerisinde tamamlanması ve kaynakların etkin kullanımı amacıyla, ekibimiz tarafından Osmaniye İl Milli Eğitim Müdürlüğü Ar-Ge biriminin koordinasyonu doğrultusunda çalışmalar başlatılmıştır. Stratejik planlama hazırlık süreci katılımcılık ilkesi çerçevesinde kararlar üst kurulla yapılan toplantılarla alınmıştır. Toplantılara üst kurulun yanında öğretmen ve personellerin katılımıyla gerçekleştirilmiştir.

2.DURUM ANALİZİ

Stratejik planlama sürecinin ilk adımı olan durum analizi, okulumuzun/kurumumuzun “neredeyiz?” sorusuna cevap vermektedir. Okulumuzun/kurumumuzun geleceğe yönelik amaç, hedef ve stratejiler geliştirebilmesi için öncelikle mevcut durumda hangi kaynaklara sahip olduğu ya da hangi yönlerinin eksik olduğu ayrıca, okulumuzun/kurumumuzun kontrolü dışındaki olumlu ya da olumsuz gelişmelerin neler olduğu değerlendirilmiştir. Dolayısıyla bu analiz, okulumuzun/kurumumuzun kendisini ve çevresini daha iyi tanımasına yardımcı olacak ve stratejik planın sonraki aşamalarından daha sağlıklı sonuçlar elde edilmesini sağlayacaktır. Durum analizi bölümünde, aşağıdaki hususlarla ilgili analiz ve değerlendirmeler yapılmıştır;

- Kurumsal tarihçe
- Uygulanmakta olan planın değerlendirilmesi
- Mevzuat analizi
- Üst politika belgelerinin analizi
- Faaliyet alanları ile ürün ve hizmetlerin belirlenmesi
- Paydaş analizi

- Kuruluş içi analiz
- Dış çevre analizi (Politik, ekonomik, sosyal, teknolojik, yasal ve çevresel analiz)
- Güçlü ve zayıf yönler ile fırsatlar ve tehditler (GZFT) analizi
- Tespit ve ihtiyaçların belirlenmesi

2024-2028 Stratejik Planımızda 3 tema altında toplam 5 hedef 15 performans göstergesi ve bu göstergelere ulaşmak için 23 strateji bulunmaktadır.

2.1.Kurumsal Tarihçe

Okulumuz Osmaniye Merkeze bağlı 1926 yılında samanlığın sınıf haline getirilmesiyle eğitim –öğretime açılmış bulunmaktadır. 1929 yılında 2 sınıflı taş bina yapılmıştır.1963 yılında şu anki ilkokul binasının yapımına başlanmış ve 1966 yılından beri anasınıfı ve 1,4. Sınıflar bu binada eğitim öğretime devam etmektedir.Okul binası 528 metrekare olup bahçesi ise 1917 metrekaredir.

Osmaniye bağlı çok eski bir köy olarak kurulmuş olan köyümüz şehir merkezine 20 kilometre uzaklıktadır. Köyün yolunun 20 km si asfalt olup kış aylarında ulaşım zorluğu yaşanmamaktadır. Köyün yüzölçümü geniş olup tepeler ve derelerle kaplı olması nedeniyle, yerleşim olarak dağınık bir yapıya sahiptir.

Köyümüz coğrafi konum olarak doğusunda Kastabala Kalesi ve Aslantaş Barajı, Batısında Kırmacalı Köyü kuzeyinde Aslantaş Barajı Kesmeburun Köyü, ile çevrilidir. Köyümüz 950 nüfusa sahip olup, Osmaniye İlimizin Kuzey batısına düşmektedir. Köy halkı geçim kaynağı olarak hayvancılık ve çiftçilikle özellikle bağcılıkla geçim sağlamaktadırlar. Genç Nüfus yaz aylarında büyük şehirlerde çalışarak geçimlerini sağlamaktadırlar. Köyün kırsal ve dağlık arazi olması sebebiyle şehre göç edilmektedir.

2.2.Uygulanmakta Olan Stratejik Planın Deęerlendirilmesi

Daha önceki planda okulumuz Stratejik Planı izleme ve deęerlendirme alıřmalarında 4 yıllık Stratejik Planın izlenmesi ve 1 yıllık geliřim planının izlenmesi olarak ikili bir ayrıma gidilecektir.

Stratejik planın izlenmesinde 6 aylık dönemlerde izleme yapılacak denetim birimleri, il ve ile millî eęitim müdürlüęü ve Bakanlık denetim ve kontrollerine hazır halde tutulacaktır.

Yıllık planın uygulanmasında yürütme ekipleri ve eylem sorumlularıyla aylık ilerleme toplantıları yapılacaktır. Toplantıda bir önceki ayda yapılanlar ve bir sonraki ayda yapılacaklar görüşölüp karara bağlanacaktır.

Alınan bu izleme deęerlendirme kararları neticesinde ulařılan ve ulařılamayan hedefler ve sebepleri ařaęıda belirtilmiřtir.

- Okulumuz 2021 yılında eęitim-öęretim faaliyetlerine bařladıęı için, daha önce uygulanan 2019-2023 Stratejik plan,2021 tarihinde hazırlanmıřtır. Okulumuz sosyoekonomik yönden dezavantajlı bir bölgede olması nedeniyle, daha önceki planda yer alan hedeflerden en önemlisi olan okula devam devamsızlık konusunda büyük ařamalar kaydedilerek okula devamı saęlanan öęrenci sayısında ok büyük artış olmuřtur.
- Okulumuza kayıtlı bulunan öęrencilerin okula kazandırılması, hedeflerin gerekleřme oranı oldukça yüksek düzeyde hedefe ulařılmıřtır.
- Okul-Veli iřbirlięi ierisinde etkinlikler düzenlenerek velilerin okul kültürüne dahil olması ve belirlenen hedeflerde karar mekanizmasına dahil olmaları saęlanmıřtır.
- Okul öncesi sınıfı aılarak öęrencilerin okullařma oranı artırılmıřtır. Okul öncesinde, 1. Sınıfa gidecek olup daha önce ana sınıfa gitmemiř öęrenciler okula kazandırılmıřtır.
- Okulumuz aıldıęı günden bugüne hedef olarak setięi ve daha önceki planda yer alan hedeflerin büyük bir çoęunluęunu yüksek oranda gerekleřtirmiřtir. Eksik olan kısımları yeni stratejik plana dahil ederek önümüzdeki dönemlerde uygulanması kararı alınmıřtır.

2.3.Yasal Yükümlülükler ve Mevzuat Analizi

Bu bölümde Okul/kurumun mevzuattan kaynaklanan yükümlülükleri, bu yükümlülüklerin mevzuatın hangi maddesine dayandığı ile bu yasal yükümlülüklerle ilişkin tespitler ve ihtiyaçlar mevzuat analizi sürecinde cevaplanması gereken sorular çerçevesinde ortaya konulur.

Tablo 2: Yasal Yükümlülükler

YASAL YÜKÜMLÜLÜKLER	DAYANAK (KANUN, YÖNETMELİK, GENELGE, YÖNERGE)
Atama	657 Sayılı Devlet Memurları Kanunu
	Milli Eğitim Bakanlığına Bağlı Okul ve Kurumların Yönetici ve Öğretmenlerinin Norm Kadrolarına İlişkin Yönetmelik
	Milli Eğitim Bakanlığı Eğitim Kurumları Yöneticilerinin Atama ve Yer Değiştirmelerine İlişkin Yönetmelik
	Milli Eğitim Bakanlığı Öğretmenlerinin Atama ve Yer Değiştirme Yönetmeliği
Ödül, Disiplin	Devlet Memurları Kanunu
	6528 Sayılı Milli Eğitim Temel Kanunu İle Bazı Kanun ve Kanun Hükmünde Kararnamelerde Değişiklik Yapılmasına Dair Kanun
	Milli Eğitim Bakanlığı Personeline Başarı, Üstün Başarı ve Ödül Verilmesine Dair Yönerge
	Milli Eğitim Bakanlığı Disiplin Amirleri Yönetmeliği
Okul Yönetimi	1739 Sayılı Milli Eğitim Temel Kanunu
	Milli Eğitim Bakanlığı İlköğretim Kurumları Yönetmeliği
	Milli Eğitim Bakanlığı Ortaöğretim Kurumları Yönetmeliği
	MEB Yönetici ve Öğretmenlerin Ders ve Ek Ders Saatlerine İlişkin Karar
	Taşınır Mal Yönetmeliği
	Anayasa
	1739 Sayılı Milli Eğitim Temel Kanunu
	222 Sayılı İlköğretim ve Eğitim Kanunu
	6287 Sayılı İlköğretim ve Eğitim Kanunu ile Bazı Kanunlarda Değişiklik Yapılmasına Dair Kanun
	Milli Eğitim Bakanlığı İlköğretim Kurumları Yönetmeliği

Eđitim-Öđretim	Milli Eđitim Bakanlıđı Okul Öncesi Eđitim ve İlköđretim Kurumları Yönetmeliđinde Deđişiklik Yapılmasına Dair Yönetmelik
	Milli Eđitim Bakanlıđı İlkokullarda Yetiřtirme Programı Yönergesi
Personel İşleri	Milli Eđitim Bakanlıđı Personel İzin Yönergesi
	Devlet Memurları Tedavi ve Cenaze Giderleri Yönetmeliđi
	Kamu Kurum ve Kuruluşlarında Çalıřan Personelin Kılık Kıyafet Yönetmeliđi
	Memurların Hastalık Raporlarını Verecek Hekim ve Sađlık Kurulları Hakkındaki Yönetmelik
	Milli Eđitim Bakanlıđı Personeli Görevde Yükseltme ve Unvan Deđişikliđi Yönetmeliđi
	Öđretmenlik Kariyer Basamaklarında Yükseltme Yönetmeliđi
Mühür, Yazıřma, Arřiv	Resmi Mühür Yönetmeliđi
	Resmi Yazıřmalarda Uygulanacak Usul ve Esaslar Hakkındaki Yönetmelik
	Milli Eđitim Bakanlıđı Evrak Yönergesi
	Milli Eđitim Bakanlıđı Arřiv Hizmetleri Yönetmeliđi
Rehberlik ve Sosyal Etkinlikler	Milli Eđitim Bakanlıđı Rehberlik ve Psikolojik Danıřma Hizmetleri Yönetmeliđi
	Okul Spor Kulüpleri Yönetmeliđi
	Milli Eđitim Bakanlıđı İlköđretim ve Ortaöđretim Sosyal Etkinlikler Yönetmeliđi
	Milli Eđitim Bakanlıđı Bayrak Törenleri Yönergesi
Öđrenci İşleri	Milli Eđitim Bakanlıđı İlköđretim Kurumları Yönetmeliđi
	Milli Eđitim Bakanlıđı Demokrasi Eđitimi ve Okul Meclisleri Yönergesi
	Okul Servis Araçları Hizmet Yönetmeliđi
İsim ve Tanıtım	Milli Eđitim Bakanlıđı Kurum Tanıtım Yönetmeliđi
	Milli Eđitim Bakanlıđına Bađlı Kurumlara Ait Açma, Kapatma ve Ad Verme Yönetmeliđi
Sivil Savunma	Sabotajlara Karřı Koruma Yönetmeliđi
	Binaların Yangından Korunması Hakkındaki Yönetmelik
	Daire ve Müesseseler İçin Sivil Savunma İşleri Kılavuzu

2.4. Üst Politika Belgeleri Analizi

Tablo 3:Üst Politika Belgeleri

Temel Üst Politika Belgeleri	Sektörel ve Tematik Strateji Belgeleri
<ul style="list-style-type: none">✓ Kalkınma Planları✓ Orta Vadeli Programlar✓ Orta Vadeli Mali Planlar✓ Cumhurbaşkanlığı Yıllık Programları✓ MEB 2024-2028 Stratejik Planı✓ Osmaniye İl MEM 2024-2028 Stratejik Planı✓ Bahçe Ortaokulu/Kurumu 2019/2023 Stratejik Planı✓ Milli Eğitim Şura Kararları	<ul style="list-style-type: none">✓ Öğretmen Strateji Belgesi✓ İklim Değişikliği Eylem Planı✓ Su Verimliliği Strateji Belgesi ve Eylem Planı✓ Ulusal Deprem Stratejisi ve Eylem Planı✓ Ulusal Enerji Verimliliği Eylem Planı✓ Ulusal Yapay Zekâ Stratejisi✓ 2023-2028 Türkiye Çocuk Hakları Strateji Belgesi ve Eylem Planı✓ Diğer Kamu Kurumlarının Stratejik Planları

Tablo 4: Üst Politika Belgeleri Analizi

Üst Politika Belgesi	İlgili Bölüm/Referans	Verilen Görev/İhtiyaçlar
On İkinci Kalkınma Planı	Yurt İçi Tasarruflar	350.2, 352.3 Sayılı Tedbir Maddeleri
	Mali Piyasalar	379.2 Sayılı Tedbir Maddesi
	İmalat Sanayii	432.1, 432.3 Sayılı Tedbir Maddeleri
	Otomotiv	473.1 Sayılı Tedbir Maddesi
	Turizm	525.3, 525.4 Sayılı Tedbir Maddeleri
	Girişimcilik ve Kobi'ler	559.2, 559.3, Sayılı Tedbir Maddeleri
	Fikrî Mülkiyet Hakları	565.5, 565.6, 565.7 Sayılı Tedbir Maddeleri
	Ticaretin ve Tüketicinin Korunmasının Geliştirilmesine Yönelik Hizmetler	621.8 Sayılı Tedbir Maddesi
	Eğitim	658, 659, 660 Sayılı Amaç Maddeleri ve Bunlara Bağlı Politika ile Tedbir Maddeleri
	Çocuk	731.2, 731.3, 731.4, 731.5, 731.6, 732.1, 732.3, 732.5, 733.1, 733.2, 734.4, 735.7, 735.8, 738.2, 738.3, 739.1, 739.2, 739.3, 739.4, 740.4, 742.4, 744.1 Sayılı Tedbir Maddeleri
	Gençlik	746.1, 746.2, 746.6, 747.1, 747.2, 748.6 Sayılı Tedbir Maddeleri
	Engelli Hizmetleri	758.1, 758.2, 758.3, 758.4, 758.5 Sayılı Tedbir Maddeleri
	Sosyal Hizmetler, Sosyal Yardımlar ve Yoksullukla Mücadele	773.1, 774.1 Sayılı Tedbir Maddeleri
	Gelir Dağılımı	777.4 Sayılı Tedbir Maddesi
	Kültür ve Sanat	783.1, 783.2, 783.5, 785.1, 785.2, 785.3, 785.5, 789.1, 789.2, 790.4, 793.2 Sayılı Tedbir Maddeleri
	Spor	796.1, 796.2, 796.3, 798.3, 799.1, 799.2, 799.3 Sayılı Tedbir Maddeleri
	Nüfus ve Yaşlanma	804.1, 809.1 Sayılı Tedbir Maddeleri
Üluslararası Göç	815.4, 816.1 Sayılı Tedbir Maddeleri	

Yurt Dışında Yaşayan Türkler	819.1, 819.2, 819.3, 820.7 Sayılı Tedbir Maddeleri
Afet Yönetimi	830.7, 831.3, 832.1, 832.4, 833.6, 839.1, 839.3, 841.1 Sayılı Tedbir Maddeleri
Sivil Toplum	940.3 Sayılı Tedbir Maddesi
Kamuda Stratejik Yönetim	942.1, 943.1, 943.2, 943.4, 943.5 Sayılı Tedbir Maddeleri
Kalkınma İçin Uluslararası İş Birliği	970.1, 970.6, 972.6, 973.2, 973.3, 973.4 Sayılı Tedbir Maddeleri
İstihdam	12 Sayılı Tedbir Maddesi

Üst Politika Belgesi	İlgili Bölüm/Referans	Verilen Görev/İhtiyaçlar
Orta Vadeli Program (2024-2026)	Programda Bakanlığımıza bağlı olarak Müdürlüğümüzü ilgilendiren on dokuz (19) politika ve tedbir ile Öncelikli Reform Alanlarına Yönelik on (10) düzenleme yer almaktadır.	
	Ödemeler Dengesi	1 Tedbir
	Finansal İstikrar	1 Tedbir
	Afet Yönetimi	1 Tedbir
	Dijital Dönüşüm	4 Tedbir
	Hizmet İhracatının Desteklenmesi	1 Tedbir
	Ne Eğitimde Ne İstihdamda Olan Gençlerin ve Kadınların Eğitime ve İstihdama Katılımı	3 Tedbir
	Yükseköğretimde ve Meslekî ve Teknik Eğitimde Özel Sektör Odaklı Dönüşüm	2 Tedbir
	Kamu Cari Harcamalarında Rasyonelleşme	2 Tedbir
	Afetlere Duyarlı Bütünleşik Mekansal Planlama	1 Tedbir
İklim Değişikliği Mevzuatı, Emisyon Ticaret Sistemi, Sınırdaki Karbon Düzenlemesi Mekanizmasına Uyum	1 Tedbir	
Yurt İçi Tasarruflar	350.2, 352.3 Sayılı Tedbir Maddeleri	
Mali Piyasalar	379.2 Sayılı Tedbir Maddesi	
İmalat Sanayii	432.1 Sayılı Tedbir Maddesi	

Cumhurbaşkanlığı 2024 Yıllık Programı	Otomotiv	473.1 Sayılı Tedbir Maddesi
	Turizm	525.3, 525.4 Sayılı Tedbir Maddeleri
	Girişimcilik ve KOBİ'ler	559.2, 559.3 Sayılı Tedbir Maddeleri
	Fikri Mülkiyet Hakları	565.6, 565.7 Sayılı Tedbir Maddeleri
	Eğitim	661.1, 661.4, P. 661, P. 662, P. 663, P.664, P.665, P.666, P.667, P.668, P.670, P.672, P.675, P.676, P.678, P.680, P.681 Sayılı Politika ve Tedbir Maddeleri
	Çocuk	P.732, 731.2, 731.3, 731.4, 731.5, 733.1, 733.2, 734.4, 735.8, 739.1, 739.3, 739.4, 740.4, 742.4, P.743, 744.1 Sayılı Politika ve Tedbir Maddeleri
	Gençlik	746.1, 746.2, 746.6, 747.1, 747.2, 748.6 Sayılı Tedbir Maddeleri
	Engelli Hizmetleri	758.1, 758.2, 758.3 Sayılı Tedbir Maddeleri
	Kültür ve Sanat	783.1, 785.1, 785.2, 789.1 Sayılı Tedbir Maddeleri
	Uluslararası Göç	816.1 Sayılı Tedbir Maddesi
	Yurt Dışında Yaşayan Türkler	819.1, 819.2, 819.3 Sayılı Tedbir Maddeleri
	Kalkınma İçin Uluslararası İş Birliği	970.1, 972.6, 973.3 Sayılı Tedbir Maddeleri

**Osmaniye İl Milli Eğitim
Müdürlüğü 2024-2028
Stratejik Planı**

AMAÇ 1-HEDEF 1.2.

Okula yeni başlayan öğrencilerin oryantasyon haftası etkinliklerine dahil olmaları amacıyla okul tanıtımları, veli bilgilendirmeleri yapılacak. Özel eğitime ihtiyacı olan öğrenciler için destek eğitim hizmeti sunulacaktır.

AMAÇ 2-HEDEF 2.1.

Diğer kurum ve kuruluşlarla iş birliği içerisinde yürütülen bilimsel, sosyal, kültürel, sanatsal ve sportif alanlardaki faaliyetler artırılabacaktır.

AMAÇ 2-HEDEF 2.3.

Okuma alışkanlığını kazandırmayı amaçlayan etkinlikler, yarışmalar, projeler vb... çalışmalar yürütülecektir

AMAÇ 3 -HEDEF 3.1.

Öğretmenlerin yerel, ulusal ve uluslararası proje ve yarışmalara katılmaları teşvik edilecektir.

2.5. Faaliyet Alanları ile Ürün/Hizmetlerin Belirlenmesi

Bu bölümde mevzuat analizi çıktıları dolayısıyla görev ve sorumluluklar dikkate alınarak okul/kurumun sunduğu temel ürün ve hizmetler verilmiştir. Belirlenen ürün ve hizmetler Tablo 5’te gösterilmiştir.

Tablo 5: Faaliyet Alanlar/Ürün ve Hizmetler Tablosu

Faaliyet Alanı	Ürün/Hizmetler
Öğretim-Eğitim Faaliyetleri	Öğrenci İşleri Kayıt-nakil işleri Devam-devamsızlık Sınıf geçme
Rehberlik Faaliyetleri	Öğrencilere rehberlik yapmak Velilere rehberlik etmek
Sosyal Faaliyetler	Öğrenci kulüp çalışmaları
Sportif Faaliyetler	Okul içi sportif yarışmalar
Bilimsel, Kültürel ve Sanatsal Faaliyetler	Belirli Gün ve Haftaların kutlanması
İnsan Kaynakları Faaliyetleri (Mesleki Gelişim Faaliyetleri, Personel Etkinlikleri...)	Norm kadro iş ve işlemlerini yürütmek Özlük Dosyalarının Muhafazasını sağlamak Özlük ve emeklilik iş ve işlemlerini yürütmek Disiplin ve Ödül işlemlerinin uygulamalarını yapmak
Okul- Aile Birliği Faaliyetleri	Okul yönetimi ile işbirliği yaparak okulun fiziki donanım ihtiyaçlarının sağlanması Okulun ihtiyaçlarına yönelik bağış işlemlerinin takip edilmesi.

Öğrencilere Yönelik Faaliyetler	Okuma kültürünün yaygınlaştırılması çalışmaları Destek eğitim odası faaliyetleri İlkokullarda Yetiştirme Programı (İYEP)
Ölçme Değerlendirme Faaliyetleri	Ölçme ve değerlendirme iş ve işlemlerini iş birliği içerisinde yürütmek. Sınavların uygulanması ile ilgili organizasyonu yapmak ve sınav güvenliğini sağlamak. Ders notlarının zamanında girilmesini sağlamak.
Öğrenme Ortamlarına Yönelik Faaliyetler	Okul kütüphanesinin zenginleştirilmesi ve aktif kullanımını sağlamak.
Ders Dışı Faaliyetler	Okul dışı öğrenme faaliyetleri

2.6. Paydaş Analizi

Kurumumuzun temel paydaşları öğrenci, veli ve öğretmen olmakla birlikte eğitimin dışsal etkisi nedeniyle okul çevresinde etkileşim içinde bulunan geniş bir paydaş kitlesi bulunmaktadır. Paydaşlarımızın görüşleri anket, toplantı, dilek ve istek kutuları, elektronik ortamda iletilen önerilerde dâhil olmak üzere çeşitli yöntemlerle sürekli olarak alınmaktadır.

Paydaş anketlerine ilişkin ortaya çıkan temel sonuçlara altta yer verilmiştir:

Hangi faaliyetlerimiz ve hizmetlerimizin memnuniyet düzeyi, olumlu ve olumsuz yönlerimiz, geliştirmemiz gereken yönlerimiz, Şehit Barış Göl İlkokulu'ndan beklentiler, diğer hizmetleri veya faaliyetlerine ilişkin bilgi düzeyi, okulumuzun yaptığı çalışmalar ile ilgili sorular sorulmuş, alınan görüşler GZFT analizi içerisinde yer almış, ayrıca misyonumuz, vizyonumuz ve temel değerlerimizin belirlenmesinde kullanılmıştır.

Stratejik Planlama sürecinde katılımcılığa önem veren kurumumuz tüm paydaşların görüş, talep, öneri ve desteklerinin stratejik planlama sürecine dâhil edilmesini hedeflemiştir. Bu kapsamda Bahçe Köyü Şehit Ali Üzüm İlkokulu, faaliyetleriyle ilgili sunulan hizmetlere ilişkin memnuniyetlerin saptanması, kuruma ilişkin beklentiler, kuruma ilişkin durum tespiti, kurumsal iş birliği ve eşgüdüm, GZFT, önerilerin tespiti vb. konular hakkında Bahçe Köyü Şehit Ali Üzüm İlkokulu Stratejik Planlama Ekibi ile toplantılar düzenlenmiş ve kurumumuzun temel paydaşları olan öğrenci, veli ve öğretmenlerin görüş ve önerilerini almak üzere görüşme ve anket yöntemi uygulanmıştır. Anket sonuçlarına göre okul paydaşlarının, okul da ki hizmetler büyük oranda memnun oldukları, eksik gördükleri noktaları belirttikleri görülmüş, eksik olan noktalar Stratejik Plan Üst Kurulu ile paylaşılmıştır. Uygulanan anketler Ekler bölümünde yer almaktadır.

Tablo 6:Paydaş sınıflandırma ve etki / önem matrisi

Paydaş Adı	İç Paydaş	Dış Paydaş	Etki Derecesi	Önem Derecesi
Osmaniye Valiliği		√	5	5
İl Milli Eğitim Müdürlüğü İdare ve Personelleri		√	5	5
Öğretmenler	√		5	5
Öğrenciler	√		5	5
Veliler		√	5	5
Okul Müdürlükleri	√		5	5
Rehberlik ve Araştırma Merkezi		√	3	5
Osmaniye Belediyesi		√	4	4
Gençlik Hizmetleri ve Spor İlçe Müdürlüğü		√	3	3
İl Sağlık Müdürlüğü		√	3	3
Aile ve Sosyal Politikalar İl Müdürlüğü		√	3	3
		√	3	3
Mahalle Muhtarlığı		√	4	4
Özel Eğitim ve Rehabilitasyon Merkezleri		√	3	3
Hayırseverler		√	4	4
Eğitim sendikaları		√	3	3
Medya		√	2	2
İl Emniyet Müdürlüğü		√	4	4
İl Müftülüğü		√	4	4

Önem Derecesi: 1, 2, 3 gözet; 4,5 birlikte çalış

Etki Derecesi: 1, 2, 3 İzle; 4, 5 bilgilendir

Önceliği: 5=Tam; 4=Çok; 3=Orta; 2=Az; 1=Hiç

2.6.1. Paydaş Görüş - Önerilerinin Alınması ve Değerlendirilmesi:

Bahçe Köyü Şehit Ali Üzüm İlkokulu/ kurumu olarak öğrenci, öğretmen ve personellere memnuniyet anketleri gönderilerek ilgili paydaşlarımızın durum tespit çalışmasında yer almaları istenmiştir. Böylece Bahçe Köyü Şehit Ali Üzüm İlkokulu/ kurumunun durum tespitinde bütün bağlı birimlerin ortak katılımı doğrultusunda paydaşlarımızın görüş ve beklentileri yapılan anketlerle tespit edilmiştir. Paydaş anketi okul çalışanları ve öğrencilere uygulanmıştır. Ankete 55 öğrenci, 35 veli, 6 öğretmen olmak üzere toplam 96 kişi katılmıştır.

Tablo 7. Öğrenci Memnuniyet Anket Sonuçları

ÖĞRENCİ MEMNUNİYET ANKETİ		MEMNUNİYET ANKETİ SONUCU	
SIRA NO	GÖSTERGELER	SONUÇ	%
1	İhtiyaç duyduğumda okul çalışanlarıyla rahatlıkla görüşebiliyorum.	4,7	95
2	Okul müdürü ile ihtiyaç duyduğumda rahatlıkla konuşabiliyorum.	4,25	85
3	Okulun rehberlik servisinden yeterince yararlanabiliyorum.	3,75	75
4	Okula ilettiğimiz öneri ve isteklerimiz dikkate alınır.	4,5	90
5	Okulda kendimi güvende hissediyorum.	4,7	95
6	Okulda öğrencilerle ilgili alınan kararlarda bizlerin görüşleri alınır.	3,75	75
7	Öğretmenler yeniliğe açık olarak derslerin işlenişinde çeşitli yöntemler kullanmaktadır.	4,25	85
8	Derslerde konuya göre uygun araç gereçler kullanılmaktadır.	4	80
9	Teneffüslerde ihtiyaçlarımı giderebiliyorum.	4,5	90
10	Okulun içi ve dışı temizdir.	4,25	85
11	Okulun binası ve diğer fiziki mekanlar yeterlidir.	3	60
12	Okul kantininde satılan malzemeler sağlıklı ve güvenlidir.	4	80
13	Okulumuzda yeterli miktarda sanatsal ve kültürel faaliyetler düzenlenmektedir.	2,5	50
GENEL DEĞERLENDİRME		4,020	80,38

Yapılan öğrenci memnuniyet anketi sonucunda öğrencilerimizin genel memnuniyet düzeyinin yüksek olduğu görülmektedir. Öğrencilerimiz en çok okul temizliği faaliyetlerinden memnun olduklarını belirtmişlerdir. Ancak Sanatsal ve Kültürel Faaliyet konularının gelişime açık alanlar olduğuna yönelik görüş bildirmişlerdir.

Tablo 8. Öğretmen Memnuniyet Anket Sonuçları

ÖĞRETMEN MEMNUNİYET ANKETİ		ANKET SONUCU	
SIRA NO	GÖSTERGELER	SONUÇ	%
1	Okulumuzda alınan kararlar, çalışanların katılımıyla alınır.	4,75	95
2	Kurumdaki tüm duyurular çalışanlara zamanında iletilir.	4,5	90
3	Her türlü ödüllendirmede adil olma, tarafsızlık ve objektiflik esastır.	4,75	95
4	Kendimi, okulun değerli bir üyesi olarak görürüm.	4,75	95
5	Çalıştığım okul bana kendimi geliştirme imkânı tanımaktadır.	4,25	85
6	Okul, teknik araç ve gereç yönünden yeterli donanımına sahiptir.	4,20	80
7	Okulda çalışanlara yönelik sosyal ve kültürel faaliyetler düzenlenir.	3,5	70
8	Okulda öğretmenler arasında ayırım yapılmamaktadır.	4,25	85
9	Okulumuzda yerelde ve toplum üzerinde olumlu etki bırakacak çalışmalar yapmaktadır.	3,75	75
10	Yöneticilerimiz, yaratıcı ve yenilikçi düşüncelerin üretilmesini teşvik etmektedir.	4,25	85
11	Yöneticiler, okulun vizyonunu, stratejilerini, iyileştirmeye açık alanlarını vs. çalışanlarla paylaşır.	4,25	85
12	Okulumuzda sadece öğretmenlerin kullanımına tahsis edilmiş yerler yeterlidir.	3,25	65
13	Alanıma ilişkin yenilik ve gelişmeleri takip eder ve kendimi güncellerim.	3,50	70
GENEL DEĞERLENDİRME		4,13	82,69

Yapılan öğretmen memnuniyet anketi sonucunda öğretmenlerimizin genel memnuniyet düzeyinin yüksek olduğu görülmektedir. Öğretmenlerimiz en çok teknik araç ve gereç yönünden yeterli donanıma sahip olmasından memnun olduklarını belirtmişlerdir. Ancak sadece öğretmenlerin kullanımına tahsis edilmiş yer konularının gelişime açık alanlar olduğuna yönelik görüş bildirmişlerdir.

Tablo 9. Veli Memnuniyet Anket Sonuçları

VELİ MEMNUNİYET ANKETİ		ANKET SONUCU	
SIRA NO	GÖSTERGELER	SONUÇ	PUAN
1	İhtiyaç duyduğumda okul çalışanlarıyla rahatlıkla görüşebiliyorum.	4,75	95
2	Bizi ilgilendiren okul duyurularını zamanında öğreniyorum.	4,25	85
3	Öğrencimle ilgili konularda okulda rehberlik hizmeti alabiliyorum.	3,75	75
4	Okula ilettiğim istek ve şikayetlerim dikkate alınmıyor.	4,25	85
5	Öğretmenler yeniliğe açık olarak derslerin işlenişinde çeşitli yöntemler kullanmaktadır.	3,75	75
6	Okulda yabancı kişilere karşı güvenlik önlemleri alınmaktadır.	3,75	75
7	Okulda bizleri ilgilendiren kararlarda görüşlerimiz dikkate alınır.	3,25	65
8	E-Okul Veli Bilgilendirme Sistemi ile okulun internet sayfasını düzenli olarak takip ediyorum.	2,25	45
9	Çocuğumun okulunu sevdiğini ve öğretmenleriyle iyi anlaştığını düşünüyorum.	3,50	70
10	Okul, teknik araç ve gereç yönünden yeterli donanıma sahiptir.	4	80
11	Okul her zaman temiz ve bakımlıdır.	3,5	70
12	Okulun binası ve diğer fiziki mekanlar yeterlidir.	3,75	75
13	Okulumuzda yeterli miktarda sanatsal ve kültürel faaliyetler düzenlenmektedir.	2,75	55
GENEL DEĞERLENDİRME		3,65	73,075

Yapılan veli memnuniyet anketi sonucunda velilerimizin genel memnuniyet düzeyinin yüksek olduğu görülmektedir. Velilerimiz en çok "Çocuğumun okulunu sevdiğini ve öğretmenleriyle iyi anlaştığını düşünüyorum." Göstergesinden memnun olduklarını belirtmişlerdir. Ancak "Okulumuzda yeterli miktarda sanatsal ve kültürel faaliyetler düzenlenmektedir." konularının gelişime açık alanlar olduğuna yönelik görüş bildirmişlerdir

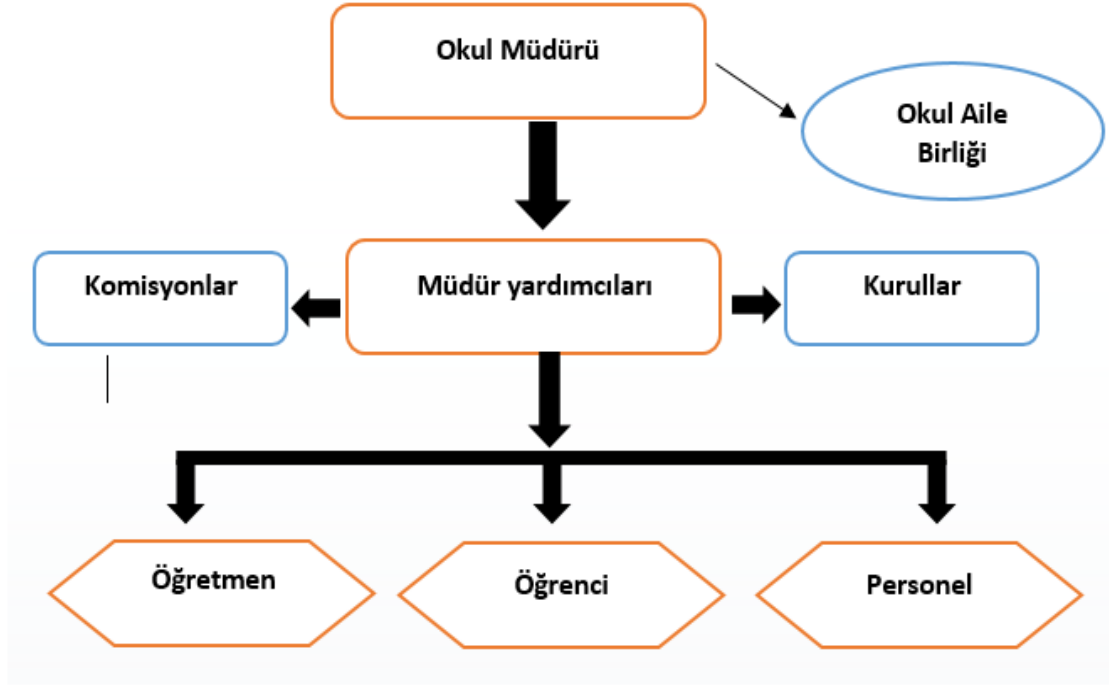
2.7. Okul / Kurum İi Analiz

2.7.1. Okul / Kurum Teşkilat Şeması

Stratejik Planın uygulanabilirlik seviyesinin yüksek olması açısından kurum analizi önemli yer tutmaktadır. Etkili bir okul/kurum içi analiz süreci; okul/kurumun kaynaklarını, varlıklarını, özelliklerini, yeterliliklerini, yeteneklerini, fırsat alanlarını ve başarısızlıklarını belirlemek için okul/kurumun içinde etkileşime giren tüm bileşenlerinin değerlendirildiği bir süreçtir. Okul/kurum içi analiz sürecinde yararlanılabilecek farklı araçlar vardır. Her bir aracın analiz sürecinin bir dışısi olarak sunacağı katkı değerlidir. Örneğın, insan kaynakları verileri eğitim planlaması ya da iş değerlendirmeleri gibi alanlarda yapılacak analizlere katkı sağlayacaktır. Kurumumuza ait Analiz İçerik tablosu aşağıdaki şekilde doldurulmuştur.

Şekil 1:Okul / kurum

Teşkilat Şeması



2.7.2. Kurum içi analiz

Bu bölümde okulumuza / kurumumuza yönelik öğrenci sayıları, akademik başarı verileri, devamsızlık ve gerçekleştirilen faaliyetlere yönelik analiz bilgileri yer almaktadır.

Çalışan Bilgileri

Okulumuzun çalışanlarına ilişkin bilgiler altta yer alan tabloda belirtilmiştir.

Çalışan Bilgileri Tablosu

Unvan*	Erkek	Kadın	Toplam
Okul Müdürü	1		1
Sınıf Öğretmeni	2	2	4
Branş Öğretmeni		1	1
Anasınıfı Öğretmeni	-----	1	1
Toplam Çalışan Sayıları	3	4	7

Tablo 10:Sınıflara ve cinsiyete göre öğrenci sayıları

SINIFI	10 -20 gün arası		20 Gün ve üzeri	
	Özürlü	Özürsüz	Özürlü	Özürsüz
Anasınıfı	9	9	9	9
1.Sınıf	4	6	6	4
2.Sınıf	9	5	5	9
3.Sınıf	2	8	8	2
4.Sınıf	5	8	8	5
TOPLAM	29	36	36	29

Tablo 11: Öğrenci devamsızlık verileri

SINIF	10 -20 gün arası		20 Gün ve üzeri	
	Özürlü	Özürsüz	Özürlü	Özürsüz
1.	0	0	0	1
	0	0	0	0

2.7.2. İnsan Kaynakları

Okullarda insan kaynaklarını, organizasyonel amaçlar doğrultusunda en verimli şekilde kullanmak; insan kaynağının iç ve dış gelişmelere uygun olarak etkin bir şekilde planlanmasını, geliştirilmesini ve değerlendirilmesini sağlamak kurumun verimliliği açısından büyük önem taşımaktadır.

Tablo 12: Çalışanların Eğitim Düzeyi ve Cinsiyetine Göre Dağılımı

Çalışan Bilgileri Tablosu

Unvan*	Erkek	Kadın	Lisans	Y.Lisans	Toplam
Okul Müdürü	1			1	1
Sınıf Öğretmeni	2	2	4		4
Branş Öğretmeni		1	1		1
Anasınıfı Öğretmeni	-----	1	1		1
Toplam Çalışan Sayıları	3	4	6	1	7

Tablo 13: İdari Personelin Hizmet Süresine İlişkin Bilgiler

Hizmet Süreleri	2024 Yılı İtibarıyla	
	Kişi Sayısı	%
5 Yıl ve fazlası	1	50

Tablo 14: Öğretmenlerin Hizmet Süreleri

Hizmet Süreleri	Branşı	Kadın	Erkek	Hizmet Yılı	Toplam
1-3 Yıl	Branş Öğretmeni	1		1	1
4-6 Yıl		1			
7-10 Yıl	Anasınıfı Öğretmeni/ Sınıf Öğretmeni	2	1	8	3
11-15 Yıl	Sınıf Öğretmeni	1		14	1
16-20 Yıl	Sınıf Öğretmeni	1		20	1
20 yıl ve üzeri					

Tablo 15: Yönetici ve öğretmenlerin katıldıkları hizmet içi eğitim faaliyeti sayısı

Adı ve Soyadı	Branşı	Katıldığı Hizmet İçi Eğitim Sayısı			
		2021	2022	2023	Toplam
Muhammer Türkmenoğlu	Türkçe		1	2	
Ahmet Faruk COŞKUN	Türkçe		1	2	
Melike Burcu BIÇAKCI			1	1	
Merve KARAYİĞİT			1	1	

Tablo 16: Okul / kurum norm ve ihtiyaç durumu

Branş	Norm	Mevcut	İhtiyaç	Toplam
Sınıf Öğretmeni	4	4	00	1
Anasınıfı Öğretmeni	1	1	00	1
Yabancı Dil	1	1	0	1

Tablo 17: Okul/Kurumda Oluşan Öğretmen Sirkülasyon Durumu

	Okul/Kurumdan Ayrılan Öğretmen Sayısı			Okul/Kurumda Göreve Başlayan Öğretmen Sayısı		
	2021	2022	2023	2021	2022	2023
TOPLAM	0	0	1	0	0	1

Tablo 18: Kurumdaki Mevcut Hizmetli/ Memur/ Yardımcı Personel Sayısı

	Görevi	Erkek	Kadın	Eğitim Durumu	Hizmet	Toplam
					Yılı	
1	Memur	1	0	LİSE	18	2
2	Hizmetli	0		0	0	0
3	Geçici Personel	0	1	lise	1	1

2.7.3. Teknolojik Düzey

Okul hizmetlerinin, yararlanıcılara daha hızlı ve etkili şekilde sunulması için güncel teknolojik araçlar etkin bir biçimde kullanılmaktadır. Bu kapsamda modüler bir yapıda kurgulanmış olan Millî Eğitim Bakanlığı Bilgi İşlem Sistemi (MEBBİS) ile kurumsal ve bireysel iş ve işlemlerin büyük bölümü yürütülmektedir. Aynı zamanda sistemde personel ve öğrencilerin bilgileri bulunmaktadır. e-Okul, Veli Bilgilendirme Sistemi gibi modüllere ulaşılarak çalışmalar yürütülmektedir. Müdürlüğümüz resmi yazışmaları elektronik ortamda Doküman Yönetim Sistemi (DYS) üzerinden yapılmaktadır.

Tablo 19: Teknolojik Araç-Gereç Durumu

Araç-Gereçler	Mevcut	İhtiyaç
Etkileşimli Tahta	4	0
Masaüstü bilgisayar	1	0
Dizüstü bilgisayar	0	1
Fotokopi Makinesi	2	0
Yazıcı	1	0
Tarayıcı	0	0
Televizyon	0	0
Projeksiyon cihazı	0	0
Güvenlik Kamerası	6	0
..vb		

Tablo 20: Fiziki Mekân Durumu

Fiziki Mekân	Var	Yok	Adedi	İhtiyaç	Açıklama
Derslik Sayısı	x		5		
Öğretmen Çalışma Odası	x		1		
Ekipman Odası	x		1		
Kütüphane	x		1		
Rehberlik Servisi		x			
Resim Odası		x			
Müzik Odası		x			
Çok Amaçlı Salon		x			
Spor Salonu		x			
Kantin		x			
BT Laboratuvarı		x			
Kodlama Atölyesi		x			
Müzik Sınıfı		x			
Basketbol Sahası		X			
Çok Amaçlı Salon		x			
Revir		x			
...vb bölümleri yazınız					

2.7.4. Mali Kaynaklar

Kurumun mali kaynakları, bütçe büyüklüğü, döner sermaye, okul-aile birliği gelirleri, kantin vb. gelirler ve harcama kalemleri ortaya konulur. Bütçe işlemlerinin kim tarafından yürütüldüğü belirtilir. Enflasyon oranı da dikkate alınarak plan dönemi boyunca gerçekleşecek kaynak artışı tahmini olarak belirlenir.

Tablo 21: Gelir-Gider Tablosu (2023 yılı)

HARCAMA KALEMLERİ	GİDER	GELİR
Temizlik	15000	25000
Küçük Onarım	15000	15000
Bilgisayar Harcamaları	5000	5000
Büro Makinaları Harcamaları	20000	20000
Telefon	0	0
Sosyal Faaliyetler	3000	0
Kırtasiye	5000	0
Diğer		
TOPLAM	63000	65000

Tablo 22: Kaynak Tablosu

Kaynaklar	2024	2025	2026	2027	2028
Genel Bütçe	25000	30000	35000	38000	40000
Okul Aile Birliđi	10000	12000	15000	18000	20000
Kira Gelirleri	0	0	0	0	0
Döner Sermaye	0	00	00	0	0
Dış Kaynak/Projeler	0	0	0	0	0
Diđer	0	0	0	0	0
TOPLAM	35000	42000	50000	56000	60000

2.7.5. İstatistiki Veriler

Tablo 23: Yıllara göre öğrenci sayısı

	2020- 2021		2021- 2022		2022-2023	
	K	E	K	E	K	E
ÖĞRENCİ SAYISI	35	30	25	28	30	28
TOPLAM	65		53		58	

Tablo 24: Okulda Kurulan Kulüpler

Kulüp Adı	Öğrenci Sayısı (2023)	Danışman Öğretmen Sayısı
Yabancı Dil Kulübü	32	1
Yeşilay Kulübü	10	1
Kızılay Kulübü	15	1
Sağlık, Temizlik, Beslenme Kulübü	13	1

Tablo 25: Kurumda Gerçekleştirilen Faaliyet Sayıları

Faaliyetler	2020- 2021	2021- 2022	2022-2023
Belirli Gün ve Haftalara Yönelik Kutlamalar	16	18	18
Sınıflar arası spor turnuvaları	2	2	2
Okuma yarışması	4	5	6
Şiir Okuma	5	5	6
TOPLAM	28	31	33

Tablo

2.8. Çevre Analizi (PESTLE)

Tablo 26: PESTLE Tablosu

Politik-Yasal Etkenler	Ekonomik Etkenler
Sınıf norm sayılarından dolayı öğrenci sayılarının az olması ve birleştirilmiş sınıf uygulamasının devam emesi	➤ Velilerin ekonomik düzeyinin düşük olması,
Sosyo-kültürel etkenler	Teknolojik etkenler
<ul style="list-style-type: none">➤ Ailelerin eğitim düzeyinin çoğunlukla düşük olması➤ Okulun göç veren bir köyde bulunması➤ Velilerin anasınıfı konusunda bilinçsiz olmaları➤ Velilerin özel eğitim öğrencilerine yönelik farkındalık düzeylerinin zayıf olması	<ul style="list-style-type: none">➤ EBA platformu sayesinde öğrencilerin uzaktan eğitim imkanlarının olması➤ Tüm sınıflarımızda etkileşimli tahta olması➤ Güvenlik kameralarının tam olması➤ Sınıflarda klima olması➤ Öğretmenlerin dijital yeterliliklerinin iyi düzeyde olması➤ Okulumuzda internet alt yapısının olması
Çevresel Etkenler	
<ul style="list-style-type: none">➤ Okulumuzun ulaşımının zor olması➤ Okulumuzun çevresinin yeşillik alanının geniş olmasıİlimizde kış mevsiminin yumuşak geçmesi➤ İlimizde yaz mevsiminin erken başlaması	

2.9. GZFT Analizi

Tablo 27: GZFT Listesi

İç Çevre		Dış Çevre	
Güçlü Yönler	Zayıf Yönler	Fırsatlar	Tehditler
<ul style="list-style-type: none">• Öğrencilerin sayılarının az olması sebebiyle etkileşimin fazla olması• Kurum yöneticilerinin deneyimli ve işbirliğine yatkın olması• Teknolojiyi kullanabilen genç bir eğitim kadrosunun olması• Okul binamızın düzenli, temiz ve bütün imkânlarının yeterli olması.• Bilişim altyapısının olması ve kullanılma	<ul style="list-style-type: none">• Eğitim materyallerinin yeterince güncel olmaması• Okulumuzda sanatsal faaliyetler için müzik ve görsel sanatlar öğretmeni olmaması• Veli- okul işbirliğinin istenilen düzeyde olmaması• Okul bütçesinin olmaması.	<ul style="list-style-type: none">• Okul ve çevresinin kalkınmasını sağlamaya yönelik projelerin teşvik edilip yaygınlaştırılması• Sağlıklı internet bağlantısının olması• MEB'İN kalite ve misyon farklılaşması konusundaki yeni düzenlemeleri• Okulun şehir gürültüsünden uzak bir yerleşkede bulunması	<ul style="list-style-type: none">• Velilerin ekonomik durumunun düşük olması• Eğitim öğretim çalışmalarının desteklenmesi konusunda mali mevzuatın getirdiği kısıtlar• Okul-veli-öğrenci işbirliklerinin yeterli düzeyde olmaması• Şehir merkezine uzaklık nedeniyle sosyal faaliyetlere katılımın düşüklüğü

2.10. Tespit ve İhtiyaçların Belirlenmesi

Tablo 28: Tespit ve İhtiyaçlar Tablosu

Durum Analizi Aşamaları	Tespitler	İhtiyaçlar
Uygulanmakta Olan Planın Değerlendirilmesi	Öğrencilerimizin derslerindeki başarılarında artış sağlamaya yönelik performans göstergelerine kısmen ulaşılmıştır. Okulumuzu eğitim ortamları, fiziki mekânları, kaynak ve ekipmanları ile olması gereken standartlara ulaştırma ve Okul bahçesini güzelleştirebilmek ve eksiklikleri giderebilmek	Derslerdeki başarıyı arttırmaya yönelik kurslar düzenlenmesi. Eğitim ortamları ve fiziki mekanlarda iyileştirme,eksiklerin giderilmesi. okul bahçesini güzelleştirmek adına,bank,kamelya,ağaçlandırma ve yeşil alan oluşturulması.
Paydaş Analizi	Okul her zaman temiz ve bakımlı değildir. Okulun binası ve diğer fiziki mekanlar yeterli değildir. Okulumuzda yeterli miktarda sanatsal ve kültürel faaliyetler düzenlenmemektedir.	Okul temizliğinin daha üst seviyeye çıkarılması için çalışan sayısının artırılması. Mevcut fiziki mekanların iyileştirilmesi,yeni spor alanlarını düzenlenmesi. Sanatsal ve kültürel etkinliklerin artırılması (İmza günleri,Tiyatro ve sinema günleri

Okul içi Analiz	E-Okul Veli Bilgilendirme Sistemi ile okulun internet sayfasını düzenli olarak takip ediyorum. Okulumuzda sadece öğretmenlerin kullanımına tahsis edilmiş yerler yeterli değildir.	E-Okul Veli Bilgilendirme Sistemi ile okulun internet sayfasını düzenli olarak takibinin sağlanması. Öğretmenlerin kullandığı alanların genişletilmesi ve diğer çalışanların kullanımına kapatılması.
------------------------	---	--

3.GELECEĞE BAKIŞ

MİSYONUMUZ

Yeniliklere açık, sürekli kendini geliştiren dinamik öğretmen kadrosuyla, öğrenci merkezli eğitim veren, teknolojiyi kullanan, velilerin ihtiyaç duydukları her an okul idaresi ve öğretmenlerine ulaşım eğitim öğretim hizmetlerini alabildikleri, öğrencilerinin başarılarını ön planda tutup, kaliteden ödün vermeyen; meraklı, yaratıcı, sürekli öğrenen, kılavuzluk yapan, kendini sürekli öz değerlendiren, 21. yy bilgi ve becerilerinden haberdar, teknolojiyi araç olarak kullanmayı bilen, global vatandaşlık kavramını hisseden, öğrencileri kendi başına öğrenmeye yönelten, öğrenen kuşakları iyi tanıyan ve analiz eden, işbirlikçi çalışmayı önemseyen ve geleceğe dokunmanın yolunun düşünce gücü özgür, hayal gücü geniş, değerler kavramını içine sindirmiş bireylerden geçtiğinin farkında olan, bilgiyi paylaşmayı seven çağdaş bir eğitim kurumuyuz.

VİZYONUMUZ

Çağın ve geleceğin becerileriyle donanmış, bilime sevdalı, kültüre meraklı ve duyarlı, nitelikli, akademik, sosyal, kültürel ve sportif başarıları olan bir okul olmaktır.

TEMEL DEĞERLERİMİZ

- 1) **Etik değerlere bağlılık**: Okulumuzun amaç ve misyonu doğrultusunda görevimizi yerine getirirken yasallık, adalet, eşitlik, dürüstlük ve hesap verebilirlik ilkeleri doğrultusunda hareket etmek temel değerlerimizden biridir.
- 2) **Cumhuriyet değerlerine bağlılık**: Cumhuriyete ve çağdaşlığın, bilimin ve aydınlığın ifadesi olan kurucu değerlerine bağlılık en temel değerimizdir.
- 3) **Akademik özgürlüğe öncelik verme**: İfade etme, gerçekleri kısıtlama olmaksızın bilgiyi yayma, araştırma yapma ve aktarma özgürlüğünü garanti altına alan akademik özgürlük; okulumuzun vazgeçilmez temel değerlerinden biridir.
- 4) **Etik değerlere bağlılık**: Okulumuzun amaç ve misyonu doğrultusunda görevimizi yerine getirirken yasallık, adalet, eşitlik, dürüstlük ve hesap verebilirlik ilkeleri doğrultusunda hareket etmek temel değerlerimizden biridir
- 5) **Liyakat**: Kamu hizmetinin etkinliği ve sürekliliği için, işe alım ve diğer personel yönetimi süreçlerinin; yetenek, işe uygunluk ve başarı ölçütü temelinde gerçekleştirilmesi esastır.
- 6) **Cumhuriyet değerlerine bağlılık**: Cumhuriyete ve çağdaşlığın, bilimin ve aydınlığın ifadesi olan kurucu değerlerine bağlılık en temel değerimizdir.
- 7) **Kültür öğelerine ve tarihine bağlılık**: Cumhuriyet'in ve kültürel değerlerinin korunmasının yanı sıra okulumuzun sahip olduğu varlıkların da korunması temel değerlerimizdendir.
- 8) **Saydamlık**: Yönetimsel şeffaflık ve hesap verebilirlik ilkeleri temel değerlerimizdir. Öğrenci merkezlilik: Öğrenme-uygulama ortamlarında yürütülen çalışmaların öğrenci odaklı olması, öğrenciyi ilgilendiren kararlara öğrencilerin katılımının sağlanması esastır.

9) **Kaliteyi içselleştirme**: Araştırma, eğitim ve idari yapıda oluşturulan kalite bilincinin içselleştirilmesi ve sürekliliğinin sağlanması temel değerlerimizdir.

4. AMAÇ, HEDEF VE PERFORMANS GÖSTERGESİ İLE STRATEJİLERİN BELİRLENMESİ

5018 sayılı Kamu Malî Yönetimi ve Kontrol Kanunu kapsamında 2021 yılında performans esaslı bütçe sisteminden program bazlı performans bütçe sistemine geçildiğinde, kamu idarelerinin stratejik planlarında belirlediği hedeflere ne ölçüde ulaştığını izleyebilmek ve ortaya çıkan sonuçları değerlendirebilmek her zamankinden daha anlamlı bir hâle gelmiştir. Çünkü; performans esaslı bütçe dönemlerinde kamu idarelerinin ortaya koyduğu amaç ve hedeflerle analitik bütçe uygulamaları arasında tam anlamıyla bir ilişki kurulamadığı, karar alma süreçlerinin sağlıklı yürütülemediği gözlemlenmiştir. Bu nedenle, bütçe ile tahsis edilen kamu kaynaklarıyla idarelerin yürüttüğü faaliyetlerde etkinliğin ve verimliliğin sağlanabilmesine yönelik program bütçe anlayışına geçilmesi söz konusu olmuştur. Bu anlayışla, Bakanlığımız 7 tematik yapı doğrultusunda amaç ve hedeflerini belirlemiştir. Bu kapsamda;

Eğitim ve Öğretime Erişim temasında 2 hedef ve bu hedefe ilişkin 5 performans göstergesi 6 Strateji, Eğitim ve Öğretimde Kalite temasında 1 hedef ve bu hedefe ilişkin 4 performans göstergesi ve 5 strateji, Kurumsal Kapasite temasında 2 hedef ve bu hedefe ilişkin 1 performans göstergesi ve 2 strateji olmak üzere Bahçe Köyü Şehit Ali Üzüm İlkokulu Müdürlüğü 2024-2028 Stratejik Plan'ından toplamda 5 hedef, 15 performans göstergesi ve 17 strateji bulunmaktadır. Söz konusu tematik amaçlar, hedefler, performans göstergesi ve stratejiler ise her temanın kendi kartında Tablo 36'da ayrıntılı şekilde yer almaktadır.

Performans Göstergeleri

Tablo 29. Amaç ve Hedefler Tablosu

TEMA	EĞİTİM VE ÖĞRETİME ERİŞİM							
Amaç 1	A1: Eğitime erişim ve fırsat eşitliği çerçevesinde kayıt bölgesinde yer alan öğrencilerin etkin bir şekilde eğitim-öğretim sürecine dâhil olmaları ve devamları sağlanacaktır.							
Hedef 1.1	Kayıt bölgesinde yer alan öğrencilerin okula devam oranlarının artırılması sağlanacaktır.							
Performans Göstergeleri	Hedefe Etkisi (%)	Plan Dönemi Başlangıç Değeri	2024	2025	2026	2027	2028	İzleme/ raporlama sıklığı
PG 1.1 Okullarda açılan egzersiz ve kurslara katılma oranı(%)	30	0	70	80	75	80	85	İ: 6 ayda bir R: Yılda 1
PG 1.1.3. 20 gün ve üzeri özürsüz devamsızlık yapan öğrenci oranı (%)	70	0	0	0	0	0	0	İ: 6 ayda bir R: Yılda 1
Sorumlu Birim	Okul İdaresi, rehberlik servisi, zümre başkanları							
İş Birliği Yapılacak Birim(ler)	Sınıf Rehber Öğretmenleri							
Stratejiler	S.1. 1.Öğrencilerin ders dışı etkinliklere katılımı sağlanacaktır.							

	<p>S-1.1.2. Öğrencilerin devamsızlık nedenleri tespit edilerek devamsızlığa neden olan etmenler tespit edilecektir.</p> <p>S-1.1.3. Okul rehberlik servisi aracılığı ile sürekli devamsızlık yapan öğrencilerle ve velilerle görüşülerek okul tarafından çözülebilecek sorunların giderilmesi sağlanacaktır.</p>
Riskler	<ul style="list-style-type: none">• Tarım İşçileri Öğrencilerinin Geç gelip erken gitmek zorunda kalmaları.• Velilerin işbirliğine açık olmaması• Devamsızlık sonucu öğrenme kayıplarının oluşması
Maliyet Tahmini	5000 TL
Tespitler	<ul style="list-style-type: none">• Okulda özürsüz şekilde devamsızlık yapan öğrencilerin olması.• İYEP Kursuna velilerin öğrencileri gönderme de isteksiz olmaları• Velilerin maddi imkânlarının zayıf olması.
İhtiyaçlar	<ul style="list-style-type: none">• Devamsızlığın önlenmesi ve öğrenme kayıplarının giderilmesi için rehberlik çalışmalarının artırılması.• İYEP kursunun velilere rehberlik servisi tarafından faydası hakkında bilgilendirici çalışmalar yapılması.

TEMA	EĞİTİM VE ÖĞRETİME ERİŞİM							
Amaç 1	A1: Eğitime erişim ve fırsat eşitliği çerçevesinde kayıt bölgesinde yer alan öğrencilerin etkin bir şekilde eğitim-öğretim sürecine dâhil olmaları ve devamları sağlanacaktır.							
Hedef 1.2.	Kayıt bölgesinde yer alan öğrencilerin okula uyumlarının artırılması sağlanacaktır.							
Performans Göstergeleri	Hedefe Etkisi (%)	Plan Dönemi Başlangıç Değeri	2024	2025	2026	2027	2028	İzleme/ raporlama sıklığı
PG 1.2.1. Okula yeni başlayan öğrencilerden oryantasyon programına dahil olanların oranı (%)	30	%70	72	72	75	80	85	İ: 6 ayda bir R: Yılda 1
PG 1.2.2. Destek eğitim odasından yararlanan öğrenci sayısı	30	4	4	4	5	4	5	İ: 6 ayda bir R: Yılda 1
PG.1.2.3. Uyum problemi yaşayan öğrencilerle gerçekleştirilen görüşme sayısı()	40	5	4	3	2	2	1	İ: 6 ayda bir R: Yılda 1
Sorumlu Birim	Okul İdaresi, rehberlik servisi, zümre başkanları							
İş Birliği Yapılacak Birim(ler)	Rehberlik Servisi							

Stratejiler	<p>S . 1.2.1. Okula yeni başlayan öğrencilerin oryantasyon haftası etkinliklerine dahil olmaları amacıyla okul tanıtımları, veli bilgilendirmeleri yapılacak.</p> <p>S-1.2.2. Özel eğitime ihtiyacı olan öğrenciler için destek eğitim hizmeti sunulacaktır.</p> <p>S. 1.2.3.Özel gereksinimli, uyum problem yaşayan, dezavantajlı öğrenci velileri başta olmak üzere gerekli görüldükçe velilerle birebir görüşmeler yapılarak öğrencilerin çok yönlü desteklenmesi sağlanacaktır.</p>
Riskler	Velilerin işbirliğine açık olmaması
Maliyet Tahmini	2000 TL
Tespitler	<ul style="list-style-type: none">• Oryantasyona gelecek öğrencilerin ailelerinin öğrencinin kayıtlı olmasından habersiz olmaları.• Egzersizlere velilerin öğrencileri gönderme de isteksiz olmaları• Velilerin maddi imkânlarının zayıf olması.
İhtiyaçlar	<ul style="list-style-type: none">• Devamsızlığın önlenmesi ve öğrenme kayıplarının giderilmesi için rehberlik çalışmalarının artırılması.• İYEP ve egzersizler velilere rehberlik servisi tarafından faydası hakkında bilgilendirici çalışmalar yapılması.

TEMA	EĞİTİM VE ÖĞRETİMDE KALİTE							
Amaç 2	A.1.Öğrencilere medeniyetimizin ve insanlığın ortak değerleriyle çağın gereklerine uygun bilgi, beceri, tutum ve davranışlar kazandırılacaktır							
Hedef 2.1.	H1.Öğrencilere evrensel değerler, sağlıklı yaşam ve çevre bilinci duyarlılığı kazandırılacaktır.							
Performans Göstergeleri	Hedefe Etkisi (%)	Plan Dönemi Başlangıç Değeri	2024	2025	2026	2027	2028	İzleme/ raporlama sıklığı
PG.2.1 Öğrenci başına okunan kitap sayısı	25	9	10	11	12	12	13	İ: 6 ayda bir R: Yılda 1
PG.2.2 Sağlıklı ve dengeli beslenme ile ilgili verilen eğitim sayısı	25	4	4	5	5	5	6	İ: 6 ayda bir R: Yılda 1
PG.2.3 Sağlıklı ve dengeli beslenme ile ilgili verilen eğitime katılan öğrenci sayısı	25	25	32	40	45	50	60	İ: 6 ayda bir R: Yılda 1
PG.2.4. Çevre bilincinin artırılmasına yönelik verilen eğitim sayısı	25	5	5	6	7	8	9	İ: 6 ayda bir R: Yılda 1
Sorumlu Birim	Kurum idaresi, kurum rehber öğretmenleri							
İş Birliği Yapılacak Birim(ler)	Okul idareleri, rehber öğretmenler							
Stratejiler	S.1 .Okul kütüphanesi zenginleştirilecek, öğrencilerin kütüphaneden yararlanması sağlanacaktır. S.2. Türkçe dersinde ders saatinin bir bölümü okumaya ayrılacak ve okul müdürlüğüne planlanan zamanlarda okuma etkinlikleri düzenlenecektir.							

	<p>S.3. Serbest etkinlikler saati, öğrencilerin sanatsal, sportif ve kültürel faaliyetlere katılım sağlayacağı şekil de düzenlenecektir.</p> <p>S.4. Öğrencilere sağlıklı ve dengeli beslenmelerine yönelik bilgilendirme eğitimleri ve etkinlikler yapılacaktır.</p> <p>S.5. Öğrencilerin çevre bilincinin artırılmasına yönelik etkinlikler yapılacaktır.</p>
Riskler	<ul style="list-style-type: none">• Mali ihtiyaçların teminindeki kaynak yetersizliği• Dezavantajlı bölgelerde sosyal etkinliklerin uygulanmasına yönelik zorluklar
Maliyet Tahmini	25.000 TL
Tespitler	<ul style="list-style-type: none">• Öğrencilerin öğrenme etkinliklerini destekleyecek, yenilikçi ve yaratıcı düşünme becerilerini geliştirecek fırsatların yetersiz olması.• Ailelerin akademik kaygı sebebiyle öğrencileri sosyal ve kültürel etkinliklere daha az göndermeleri.
İhtiyaçlar	<ul style="list-style-type: none">• Öğrencileri sosyal, sportif, kültürel faaliyetlere yönlendirecek teşvik mekanizmalarının güçlendirilmesi• Öğrencilerin sosyal, sportif, kültürel açıdan fırsat eşitliği temelinde desteklenme ihtiyacı

TEMA	KURUMSAL KAPASİTE							
Amaç 4	A.4 Eğitim ortamlarının fiziki imkânları geliştirilecektir.							
Hedef 4.1.	H.4.1 Temel eğitimde okulların niteliğini arttıracak uygulama ve çalışmalara yer verilecektir.							
Performans Göstergeleri	Hedefe Etkisi (%)	Plan Dönemi Başlangıç Değeri	2024	2025	2026	2027	2028	İzleme/ raporlama sıklığı
PG.1.1 İyileştirilen fiziki mekân (derslikler, spor salonu, kütüphaneler, atölyeler vb.) sayısı.	50	4	4	4	4	4	4	İ: 6 ayda bir R: Yılda 1
PG1.2. Okulda bir eğitim ve öğretim yılında geleneksel çocuk oyunlarına yönelik olarak düzenlenen alan/mekân sayısı	50	1	2	2	2	2	2	İ: 6 ayda bir R: Yılda 1
Sorumlu Birim	Kurum idaresi, kurum rehber öğretmenleri, Sınıf Zümre Başkanları							
İş Birliği Yapılacak Birim(ler)	Okul idareleri, rehber öğretmenler, Sınıf Zümre Başkanları							
Stratejiler	S.1. Fiziki mekânların iyileştirilmesi için kamu idareleri, belediyeler ve işverenlerle işbirliği yapılacaktır. S.2. Atölye ve laboratuvarların iyileştirilmesi için sektör ile iş birlikleri yapılacaktır.							

								R: Yılda 1
PG. 5.2. Yüz yüze hizmet içi eğitim alan öğretmen sayısı	25	2	7	7	7	7	7	İ: 6 ayda bir R: Yılda 1
PG.5.3. Uzaktan hizmet içi eğitime katılan öğretmen sayısı	25	7	7	7	7	7	7	İ: 6 ayda bir R: Yılda 1
PG.5.4. Ulusal uluslararası projelere katılım sağlayan öğretmen sayısı	25	0	1	2	2	3	3	İ: 6 ayda bir R: Yılda 1
Sorumlu Birim	Kurum idaresi, Bütün Öğretmenler							
İş Birliği Yapılacak Birim(ler)	Okul idareleri,							
Stratejiler	<p>S.1. Yöneticilerin ve öğretmenlerin mesleki gelişim ihtiyaçlarını tespit etmek amacıyla ihtiyaç analiz anketi yapılacaktır.</p> <p>S.2. Yönetici ve öğretmenlerin alanlarında mesleki gelişimlerini ve öğretmenlik yeterliklerini geliştirmek için mahalli ve merkezi düzeyde eğitim almaları sağlanacaktır.</p>							

	<p>S.3. Yöneticilerinin ve öğretmenlerin dijital platformlar aracılığıyla verilen eğitimlere katılmaları teşvik edilecektir.</p> <p>S.4. Öğretmenlerin yerel, ulusal ve uluslararası proje ve yarışmalara katılmaları teşvik edilecektir.</p>
Riskler	<ul style="list-style-type: none">• Mali ihtiyaçların teminindeki kaynak yetersizliği• Tasarruf tedbirleri kapsamında kursların iptal edilmesi.
Maliyet Tahmini	35.000 TL
Tespitler	<ul style="list-style-type: none">• Öğretmen ve yöneticilere verilen mesleki gelişim eğitimlerinin nitelik ve niceliğinin geliştirilmeye açık olması• Öğretmenlerin mesleki gelişim ihtiyaç ve önceliklerini belirlemede okulların ihtiyaçlarının yeterli düzeyde dikkate alınmaması
İhtiyaçlar	<ul style="list-style-type: none">• Mesleki gelişimde, yerel ihtiyaçlara duyarlı ve okul bağlamıyla uyumlu yeni yaklaşımlar olarak tanımlanan mesleki gelişim toplulukları, okul temelli mesleki gelişim programlarının yaygınlaştırılması ve öğretmenlerin bu faaliyetlere erişilebilirliğinin artırılması

5. İZLEME VE DEĞERLENDİRME

İZLEME DEĞERLENDİRME DÖNEMİ	GERÇEKLEŞTİRİLME ZAMANI	İZLEME DEĞERLENDİRME DÖNEMİ SÜREÇ AÇIKLAMASI	ZAMAN KAPSAMI
Birinci İzleme-Değerlendirme Dönemi	Her yılın Temmuz ayı içerisinde	Göstergelerin gerçekleşme durumları hakkında hazırlanan raporun kurum müdürüne sunulması	Ocak-Temmuz dönemi
İkinci İzleme-Değerlendirme Dönemi	İzleyen yılın Şubat ayı sonuna kadar	Gösterge hedeflerinden sapmaların ve sapma nedenlerin değerlendirilerek gerekli Stratejilerin alınması	Bir yıllık dönem

BAHÇE KÖYÜ ŞEHİT ALİ ÜZÜM İLKOKULU MÜDÜRLÜĞÜ STRATEJİK PLAN ÜST KURULU İMZA SİRKÜSÜ

5018 sayılı Kamu Mali Yönetimi ve Kontrol Kanunu ve diğer mevzuatın zorunlu kıldığı Bahçe Köyü Şehit Ali Üzüm İlkokulu Müdürlüğü 2024-2028 Stratejik Planı ilgili birimlerin katkısıyla hazırlanmış ve 01.01.2023 tarihi itibarıyla yürürlüğe girmeye hazır hale getirilmiştir.

Stratejik planın uygulamaya geçebilmesi için kurum yöneticilerinin planda yer alan tüm amaç, hedef ve faaliyetleri benimsedikleri ve uygulama yükümlülüklerini kabul ettiklerini imza karşılığı beyan etmeleri gerekmektedir.

Buna göre tüm yöneticilerin aşağıdaki ifade doğrultusunda stratejik planı Osmaniye İl Milli Eğitim Müdürlüğü Makamına gönderilmek üzere imzalamaları gerekmektedir.

“Bahçe Köyü Şehit Ali Üzüm İlkokulu Müdürlüğü’nün 2024-2028 yılları arasını kapsayan stratejik planını inceledim, tüm stratejik planın stratejik amaçlar doğrultusunda uygulanması ile ilgili sorumluluk alanıma giren amaç hedef ve faaliyetlerin yürütülmesi konusunda tüm yasal sorumlulukları kabul ediyorum”

STRATEJİK PLAN ÜST KURULU			
SIRA NO	ADI SOYADI	GÖREVİ	İMZA
1	Ahmet Faruk COŞKUN	OKUL MÜDÜRÜ	
2	Muhammer TÜRKMENOĞLU	MÜDÜR YARDIMCISI	
3	Melike Burcu BIÇAKCI	ÖĞRETMEN	
4	Mehmet KARAKÜÇÜK	OKUL AİLE BİRLİĞİ BAŞKANI	
5	Alparslan DELİBIÇAK	OKUL AİLE BİRLİĞİ YÖNETİM KURULU ÜYESİ	

EKLER:

BAHÇE KÖYÜ ŞEHİT ALİ ÜZÜM İLKOKULU MÜDÜRLÜĞÜ

2024-2028 STRATEJİK PLANI

“ İÇ PAYDAŞ ÖĞRETMEN GÖRÜŞ VE DEĞERLENDİRMELERİ” ANKET FORMU

BAHÇE KÖYÜ ŞEHİT ALİ ÜZÜM İLKOKULU Okul Müdürlüğü 2024-2028 Stratejik Plan hazırlıkları çerçevesinde, idarenin geleceğinin şekillendirilmesinde paydaşların katkılarının beklendiği bu çalışmada kurumun mevcut durumuna ve gelecekte öngördüklerine yönelik görüş ve değerlendirmeleri büyük önem taşımaktadır. Ankette yer alan sorular, paydaş analizinde yer alması öngörülen konu başlıklarını içerecek şekilde düzenlenmiştir. Bu anketin gerçekleştirilmesindeki amaç, kurumumuzun stratejik planı hazırlanırken sizlerin görüşleriyle sorunları, iyileştirmeye açık alanları tespit etmek ve çözüme yönelik stratejiler geliştirmektir. Emek ve katkılarınız için şimdiden teşekkür ederim.

20/11/2023

Ahmet Faruk COŞKUN

Okul Müdürü

S.N.	Anket Soruları	Kesinlikle Katılıyorum	Katılıyorum	Kararsızım	Kısmen Katılıyorum	Katılmıyorum
1	Okulumuzda alınan kararlar, çalışanların katılımıyla alınır.					
2	Kurumdaki tüm duyurular çalışanlara zamanında iletilir.					
3	Her türlü ödüllendirmede adil olma, tarafsızlık ve objektiflik esastır.					
4	Kendimi, okulun değerli bir üyesi olarak görürüm.					
5	Çalıştığım okul bana kendimi geliştirme imkânı tanımaktadır.					

6	Okul, teknik araç ve gereç yönünden yeterli donanıma sahiptir.					
7	Okulda çalışanlara yönelik sosyal ve kültürel faaliyetler düzenlenir.					
8	Okulda öğretmenler arasında ayırım yapılmamaktadır.					
9	Okulumuzda yerelde ve toplum üzerinde olumlu etki bırakacak çalışmalar yapmaktadır.					
10	Yöneticilerimiz, yaratıcı ve yenilikçi düşüncelerin üretilmesini teşvik etmektedir.					
11	Yöneticiler, okulun vizyonunu, stratejilerini, iyileştirmeye açık alanlarını vs. çalışanlarla paylaşır.					
12	Okulumuzda sadece öğretmenlerin kullanımına tahsis edilmiş yerler yeterlidir.					
13	Alanıma ilişkin yenilik ve gelişmeleri takip eder ve kendimi güncellerim.					
Okulumuzun Olumlu (başarılı) ve Olumsuz (başarısız) Yönlerine İlişkin Görüşleriniz.						
Olumlu (Başarılı) yönlerimiz			Olumsuz (başarısız) yönlerimiz			
1		1				
2		2				
3		3				
4		4				
5		5				

BAHÇE KÖYÜ ŞEHİT ALİ ÜZÜM İLKOKULU MÜDÜRLÜĞÜ

2024-2028 STRATEJİK PLANI

“ İÇ PAYDAŞ ÖĞRENCİ GÖRÜŞ VE DEĞERLENDİRMELERİ” ANKET FORMU

Bahçe Ortaokul Müdürlüğü 2024-2028 Stratejik Plan hazırlıkları çerçevesinde, idarenin geleceğinin şekillendirilmesinde paydaşların katkılarının beklendiği bu çalışmada kurumun mevcut durumuna ve gelecekte öngördüklerine yönelik görüş ve değerlendirmeleri büyük önem taşımaktadır. Ankette yer alan sorular, paydaş analizinde yer alması öngörülen konu başlıklarını içerecek şekilde düzenlenmiştir. Bu anketin gerçekleştirilmesindeki amaç, kurumumuzun stratejik planı hazırlanırken sizlerin görüşleriyle sorunları, iyileştirmeye acık alanları tespit etmek ve çözüme yönelik stratejiler geliştirmektir. Emek ve katkılarınız için şimdiden teşekkür ederim.

20/11/2023

Ahmet Faruk COŞKUN

Okul Müdürü

		SINIF				
		CİNSİYET				
S.N.	Anket Soruları	Kesinlikle Katılıyorum	Katılıyorum	Kararsızım	Kısmen Katılıyorum	Katılmıyorum
1	İhtiyaç duyduğumda okul çalışanlarıyla rahatlıkla görüşebiliyorum.					
2	Okul müdürü ile ihtiyaç duyduğumda rahatlıkla konuşabiliyorum.					
3	Okulun rehberlik servisinden yeterince yararlanabiliyorum.					
4	Okula ilettiğimiz öneri ve isteklerimiz dikkate alınır.					

5	Okulda kendimi güvende hissediyorum.					
6	Okulda öğrencilerle ilgili alınan kararlarda bizlerin görüşleri alınır.					
7	Öğretmenler yeniliğe açık olarak derslerin işlenişinde çeşitli yöntemler kullanmaktadır.					
8	Derslerde konuya göre uygun araç gereçler kullanılmaktadır.					
9	Teneffüslerde ihtiyaçlarımı giderebiliyorum.					
10	Okulun içi ve dışı temizdir.					
11	Okulun binası ve diğer fiziki mekanlar yeterlidir.					
12	Okul kantininde satılan malzemeler sağlıklı ve güvenlidir.					
13	Okulumuzda yeterli miktarda sanatsal ve kültürel faaliyetler düzenlenmektedir.					
Okulumuzun Olumlu (başarılı) ve Olumsuz (başarısız) Yönlerine İlişkin Görüşleriniz.						
Olumlu (Başarılı) yönlerimiz		Olumsuz (başarısız) yönlerimiz				
1		1				
2		2				
3		3				
4		4				

T.C
OSMANIYE VALİLİĞİ
BAHÇE KÖYÜ ŞEHİT ALİ ÜZÜM İLKOKULU MÜDÜRLÜĞÜ

Sayı : 67638397-602.04/
14/03/2024
Konu : 2024-2028 Stratejik Planı.

İlgi : Milli Eğitim Bakanlığı Strateji Geliştirme Başkanlığının 06/10/2022 tarih ve 60162336
(2022/21 No'lu Genelge) sayılı yazısı.

OSMANIYE İL MİLLİ EĞİTİM MÜDÜRLÜĞÜNE

Kalkınma planları ve programlarında yer alan politika ve hedefler doğrultusunda, kamu kaynaklarının etkili, ekonomik ve verimli bir şekilde elde edilmesi ve kullanılmasını, hesap verilebilirliği ve saydamlığı sağlamak üzere kamu mali yönetiminin yapısını ve işleyişini, raporlanmasını ve mali kontrolü düzenlemek amacıyla çıkartılan 5018 sayılı Kamu Mali Yönetimi ve Kontrol Kanunu'nun 9 uncu maddesinde;

“Kamu idareleri; kalkınma planları, programlar, ilgili mevzuat ve benimsedikleri temel ilkeler çerçevesinde geleceğe ilişkin misyon ve vizyonlarını oluşturmak, stratejik amaçlar ve ölçülebilir hedefler saptamak, performanslarını önceden belirlenmiş olan göstergeler doğrultusunda ölçmek ve bu sürecin izleme ve değerlendirmesini yapmak amacıyla katılımcı yöntemlerle stratejik plan hazırlarlar” denilmektedir.

Bakanlığımız, Türk eğitim sistemini düzenleyen mevzuat ile birlikte, eğitim sistemi için referans bir politika belgesi niteliğinde olan ve Türkiye'nin AB vizyonuna uygun olacak şekilde hazırlanan “Millî Eğitim Bakanlığı 2024-2028 Stratejik Planı” Bakan Onayı ile 01 Ocak 2023 tarihi itibarıyla uygulamaya konulmuştur

Millî Eğitim Bakanlığı 2024-2028 Stratejik Planı ile aynı süreçte ve eş zamanlı olarak merkez teşkilatı birimleri ile İl Millî Eğitim Müdürlükleri de beş yıllık stratejik planlarını hazırlayarak uygulamaya koymuşlardır.

Bakanlığımız Stratejik Planı (2024-2028) ve İl Millî Eğitim Müdürlükleri stratejik planlarının uygulamaya girmesiyle bu planlara uyumlu olarak İlçe Millî Eğitim Müdürlükleri ve okul/kurum Müdürlüklerinin de stratejik plan hazırlamaları ilgi Genelge ile uygun görülmüştür.

Stratejik yönetim anlayışının İl, İlçe Millî Eğitim Müdürlükleri ve okul/kurumlarımıza yayılması ve bu suretle yönetim uygulamalarımızda yeni bir kültürün oluşturulması amaçlanmaktadır.

Makamlarınızca da uygun görüldüğü takdirde, 2024-2028 yıllarını kapsayan Bahçe Köyü Şehit Ali Üzüm İlkokulu Müdürlüğü Stratejik Planı'nın uygulamaya konulmasını olurlarınıza arz ederim.

Ahmet Faruk COŞKUN

Okul Müdürü

OLUR

...../...../2024